

Digital TV

Bruksanvisning v3.X

Kapitel 1 Produktintroduktion av Digital TV

Introduktion

Med Digital TV-serien kan du titta på digital TV & lyssna på radioprogram via PCI- eller USB-gränssnittsenheter. Med Digital TV-produkter kan användare titta på, spela in och spela upp högkvalitativa digital-TV-program på PC. Läs igenom bruksanvisningen noga innan du påbörjar installation.

Egenskaper

- Mottagning av digitala TV- och radioprogram
- SCI (Support Common Interface) (för CI-modell)
- NTSC / PAL / SECAM analog TV (för hybridenhet)
- Analog AV-insamlingsfunktion (för hybridenhet)
- FM-radio (för FM-enhet)
- HDTV-stöd (upp till 1080i)
- Stöd för VGA DxVA-acceleration
- 4:3 / 16:9 / helskärmvisning
- OSD-läge kanalinformationsvisning
- Videojustering
- PIP / POP-dubbelskärmvisning (för multi-tuner-enhet)
- Stöd för flerspråkigt ljud

- AC-3-ljud SPDIF-utgångsalternativ
- Favoritlista
- LCN (Local Channel Number) (för markbunden och kabelenhet)
- CCM (Classified Channel Management)
- Stöd för UCN (Unicode Channel Name)
- Realtidsinspelning och schemalagd inspelning (MPEG II)
- Inspelning av en kanal samtidigt som du tittar på en annan kanal (för multi-tuner-enhet)
- Hantering av inspelningsfil i bildläge
- Uppvakningssystem för inspelning från S1 / S3-läge
- Tidväxling
- EPG (elektronisk programguide) med stöd för sommartid
- Text-TV
- Text-TV / DVB-textning
- Insamling av enkel / multi-stillbilder (BMP)
- Förhandstitt på flera gratiskanaler
- PCP (lösenord för föräldrakontroll)
- Inställning av enkel / avancerad kanalsökning
- Kanalsökning per land / Frekvensintervall / Auto (för markbunden enhet)
- Transponder / Satellitautosökning (för satellitenhet)
- Antennverktyg
- Signalstyrka / mängdindikator
- Off-center frekvenssökning (för markbunden enhet)
- Stöd för 64-bitars operativsystem
- DiSEqC 1.2 / USALS-godkänd (för satellitenhet)
- Stöd för -fjärrkontroll
- MPEG-II / H.264-programvaruavkodning
- Lättanvänt gränssnitt
- Programvaruuppgraderingsbar


(Obs: Vissa funktioner tillhandahålls endast av innehållsleverantör. Kontrollera om din innehållsleverantör tillhandahåller funktionerna eller inte.)

Kapitel 2 Installation

Steg 1: Aktivera Digital TV CD-ROM

När du har installerat DTV-maskinvaruenheten, sätt in Digital TV drivrutins-CD i din CD-ROM-enhet, och klicka på "Install Software and Driver" (installera programvara och drivrutin).

Steg 2: Installation

Ange destination för installation av DTV-drivrutin. När drivrutinsinstallationen är klar ser du ikonen  på skrivbordet.

Kapitel 3 Kanalsökning

Du måste söka efter kanalerna innan du kan titta på TV-program. Klicka på kanalsökningsikonen för att hitta kanalinformation enligt nedan:

DVB-S

När det bara finns en LNB på din parabol, anslut satellitsignalen till SAT ingång 1; och välj Device#1:s eller #2:s (enhet 1 eller 2) signalkälla som LNB-in#1. Du kan emellerutd även titta på den andra satellitkanalen från samma transponder som den första satellitkanalen.



Om det finns två LNB-portar på din parabol, anslut den första LNB-signalen till SAT ingång 1, och den andra SAT LNB-signalen till SAT ingång 2; Ange Device#1:s signalkälla som LNB-in#1, Device#2:s signalkälla som LNB-in#2.

DVB-T/Analog

När du har både DVB-T- och analoga signaler i en sladd, anslut denna sladd direct till T/A input#1.

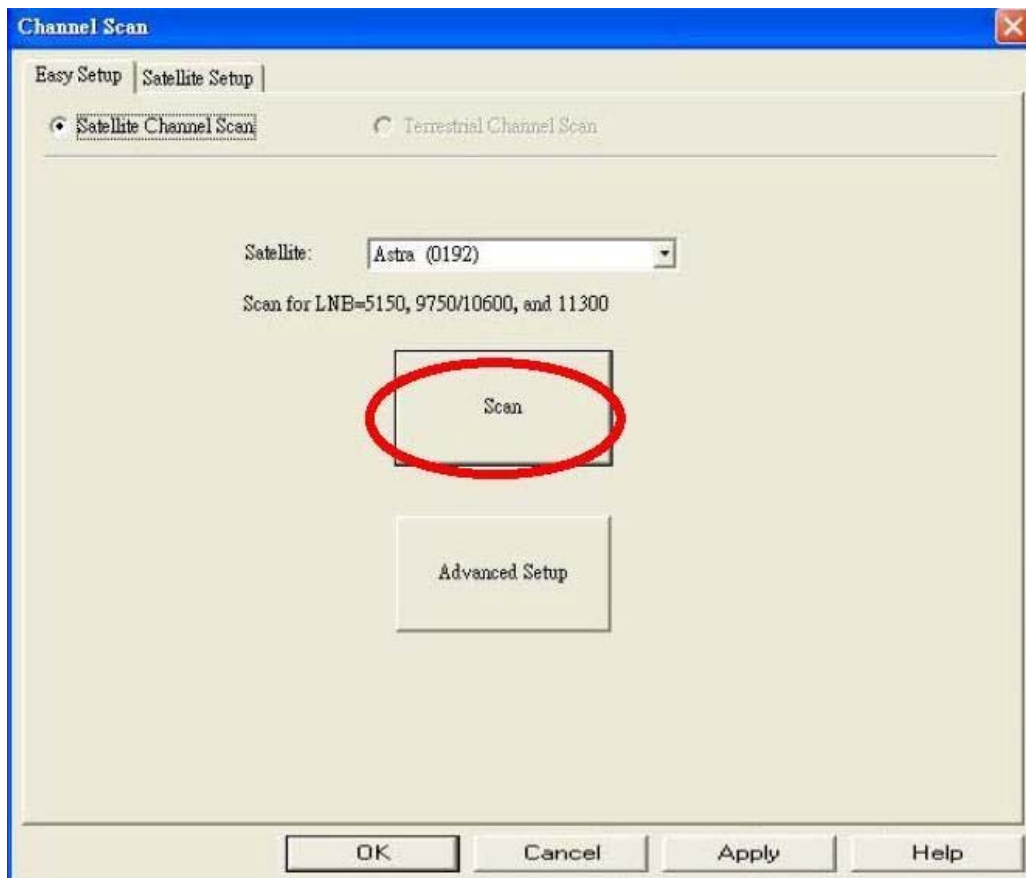
Om du har en DVB-T-sladd och en analog sladd, anslut DVB-T-sladden till T/A input#1, och den analoga sladden till T/A input#2. I detta fall kan du titta på två DVB-T-kanalert samtidigt, men inte två analoga kanaler samtidigt.



3.1 Satellit

Steg 3.1.1

Dubbelklicka på ikonen DTV, så visas Scanning Wizard (kanalsökningsguid) på skärmen. Om du bara har en LNB-port och saknar DiSEqC/USALS, klicka på “scan” (sök) för att söka kanaler; om du har annan utrustning, klicka på ”Advanced setup” (avancerad inställning). För “*Easy Setup*” (enkel inställning), välj önskad satellit som mål och klicka på knappen “Scan” (sök). Du kan gå till <http://www.satcodx.com/eng/> för mer information.



“Advanced Setup” (avancerad inställning) (satellitinställning)

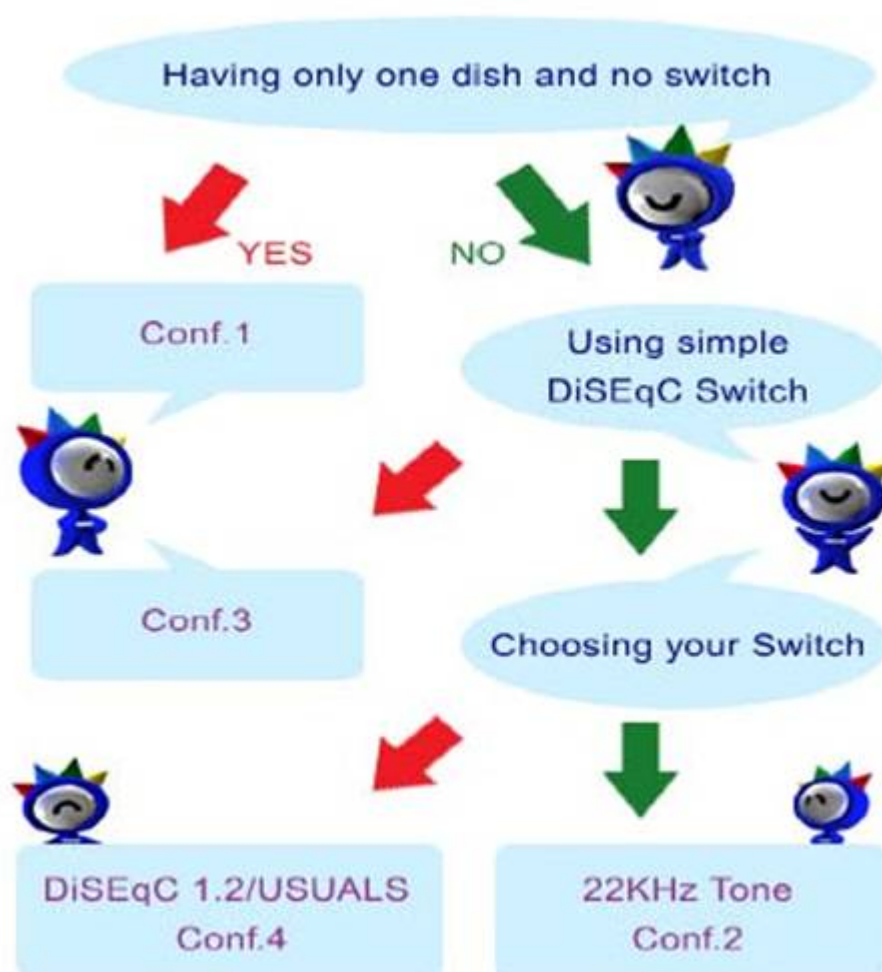
På sidan “*Satellite Setup*” (satellitinställning) finns det fem alternativ som hjälper dig att ställa in din satellit: a. None (ingen) b. 22 KHz, c. Simple DiSEqC (enkel DiSEqC), d. DiSEqC 1.0, och e. DiSEqC 1.2/USALS. Välj lämpligt alternativ.

Obs 1: Kom ihåg att klicka på knappen “*Apply*” (verkställ) efter varje gång du ändrat satellitinställning.

Obs 2: Det finns tre typer av LNB och du måste välja din LNB-typ i alla situationer. Nedan kan de se de tre LNB-typerna:

a. Normal b. Universal c. Custom (anpassad).

Om du väljer “*Custom*” (anpassad), måste du fylla i parametrarna för LNB 1 och LNB 2.

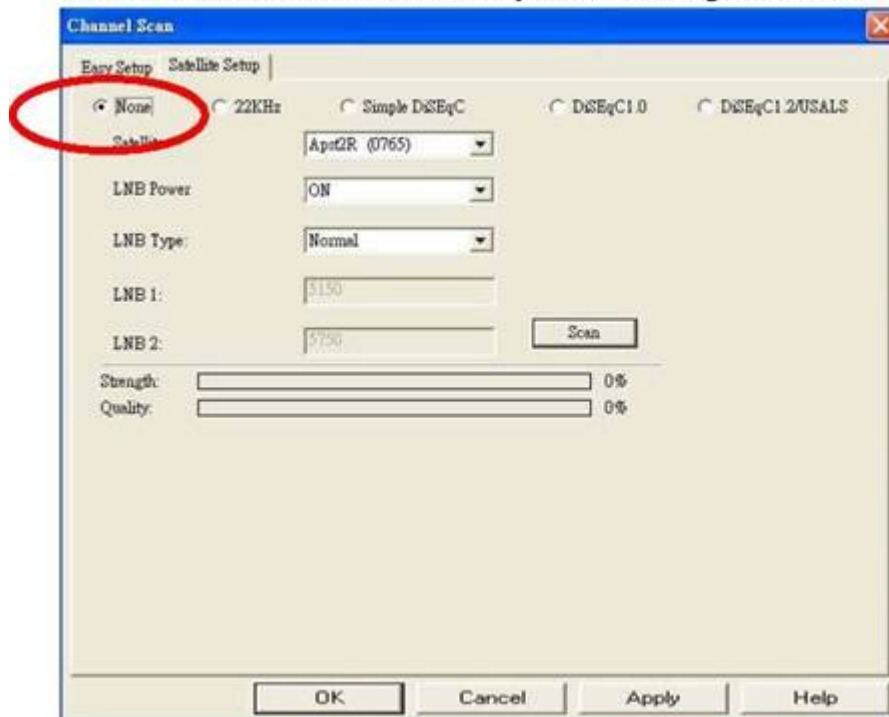


Having only one dish and no switch	Med endast en parabol och ingen omkopplare
Using simple DiSEqC Switchch	Med enkel DiSEqC-omkopplare
Choosing your Switch	Välja omkopplare
22KHz Tone Conf.2	22KHz Tone Conf.2

Konfiguration 1: None (ingen)

Om du bara har en parabol och LNB utan motor, kan du välja detta alternativ.

Please choose the satellite that you like to target and click on "Scan".

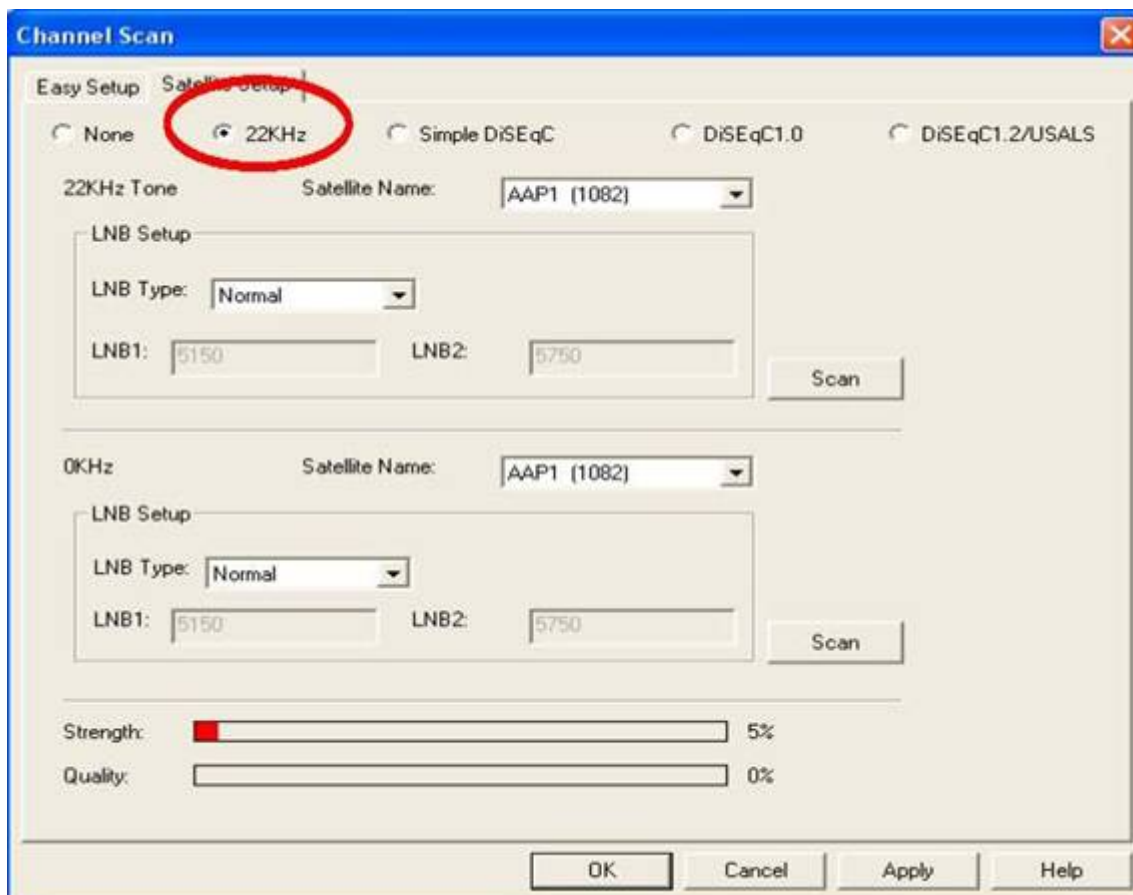


The screenshot shows a 'Channel Scan' dialog box with two tabs: 'Easy Setup' and 'Satellite Setup'. The 'Easy Setup' tab is active, and the 'None' radio button is selected and circled in red. Other options include '22KHz', 'Simple DSEqC', 'DSEqC1.0', and 'DSEqC1.2/USALS'. Below these, there is a 'Satellite' dropdown menu showing 'Apt2R (0765)', an 'LNB Power' dropdown set to 'ON', and an 'LNB Type' dropdown set to 'Normal'. There are also input fields for 'LNB 1' (3150) and 'LNB 2' (5750), a 'Scan' button, and progress bars for 'Strength' and 'Quality' (both at 0%). At the bottom are 'OK', 'Cancel', 'Apply', and 'Help' buttons.

Field	Value
None (selected)	<input checked="" type="radio"/>
22KHz	<input type="radio"/>
Simple DSEqC	<input type="radio"/>
DSEqC1.0	<input type="radio"/>
DSEqC1.2/USALS	<input type="radio"/>
Satellite	Apt2R (0765)
LNB Power	ON
LNB Type	Normal
LNB 1	3150
LNB 2	5750
Strength	0%
Quality	0%

Konfiguration 2: 22 KHz

Välj en satellit du vill kanalsöka och den typ av LNB du vill använda. Klicka på “Scan” (sök) för att börja kanalsöka satelliten. Upprepa vid behov ovanstående steg för 0 KHz.



The screenshot shows the "Channel Scan" dialog box with the "Satellite Setup" tab selected. The "22KHz" radio button is highlighted with a red circle. The "Satellite Name" is set to "AAP1 (1082)". The "LNB Setup" section shows "LNB Type" as "Normal", "LNB1" as "5150", and "LNB2" as "5750". The "Scan" button is visible. Below this, the "0KHz" section is also visible with the same "Satellite Name" and "LNB Setup" options. At the bottom, there are "Strength" and "Quality" indicators, both showing 0%. The "OK", "Cancel", "Apply", and "Help" buttons are at the bottom right.

Channel Scan

Easy Setup | **Satellite Setup**

☐ None ☒ **22KHz** ☐ Simple DiSEqC ☐ DiSEqC1.0 ☐ DiSEqC1.2/USALS

22KHz Tone Satellite Name: AAP1 (1082)

LNB Setup

LNB Type: Normal

LNB1: 5150 LNB2: 5750

Scan

0KHz Satellite Name: AAP1 (1082)

LNB Setup

LNB Type: Normal

LNB1: 5150 LNB2: 5750

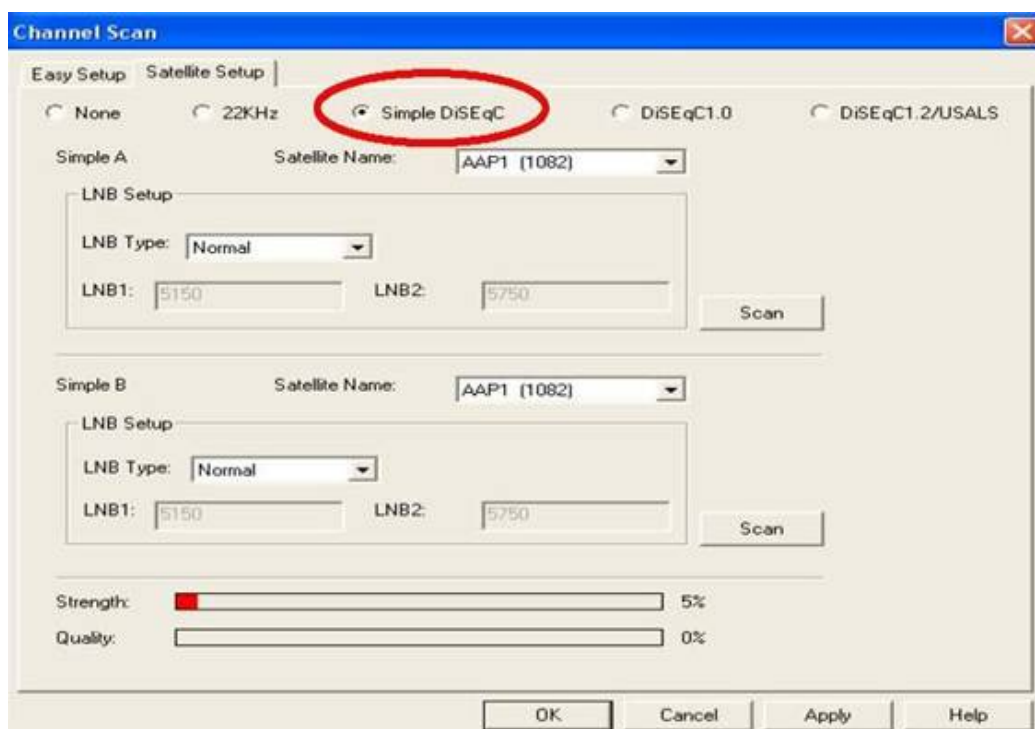
Scan

Strength: 5%
Quality: 0%

OK Cancel Apply Help

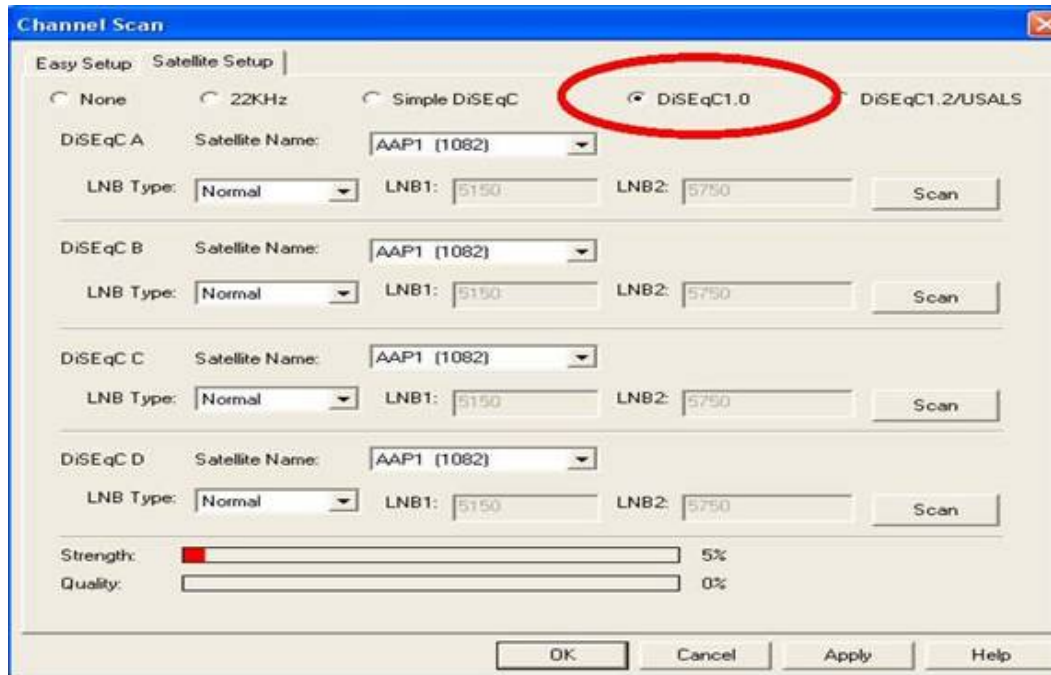
Konfiguration 3: Simple DiSEqC (enkel DiSEqC)

Välj en satellit du vill kanalsöka och din LNB-typ. Klicka på “Scan” (sök) för att börja kanalsöka satelliten. Upprepa vid behov ovanstående steg för 0 KHz.



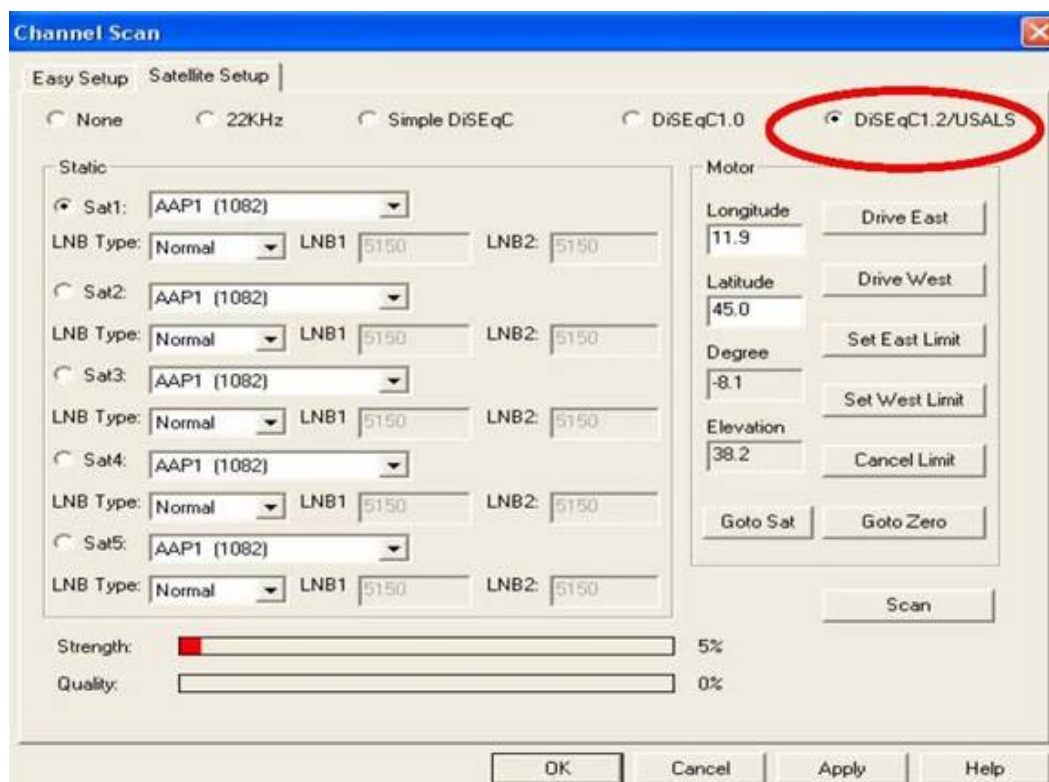
DiSEqC 1.0

Välj en satellit du vill kanalsöka och din LNB-typ. Klicka på “Scan” (sök) för att börja kanalsöka satelliten. Upprepa vid behov ovanstående steg för DiSEqC B, DiSEqC C och DiSEqC D. Klicka på “Scan” för att söka satelliter.



Konfiguration 4: DiSEqC 1.2/USALS

Välj satelliter och välj power "ON" (ström på) för LNB-strömalternativet. Om du har USALS-motor, ange longitud- och latitudvärden för din geografiska plats. Du kan använda funktionerna "*Drive East*" (vrid österut) eller "*Drive West*" (vrid västerut) för att vrida din parabol mot önskad satellit.



Kommentar om USALS-motor:

Du kan få mer information om longitud och latitud för din geografiska plats på denna webbplats – <http://www.bcca.org/misc/qiblih/latlong.html>

Motor :

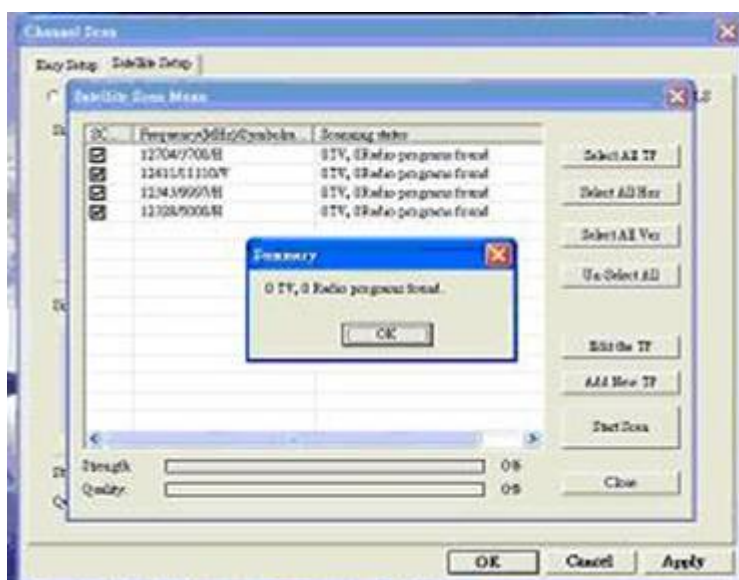
Motorfunktioner	
Drive East	Vrid motor österut
Drive West	Vrid motor västerut
Set East limit	Ange vinkelgräns i öster
Set West limit	Ange vinkelgräns i väster
Cancel limit	Annullera standardgräns

Go to Sat.	Börja vrida motor mot den satellit du valt (gäller endast USALS-motor)
Go to Zero	Låt motor återgå till utgångspunkt (noll)

Obs: Ställ in Sat2, Sat3, Sat4 och Sat5 genom att upprepa ovanstående steg.

Steg 3.1.2

När sökningen är klar ser du ett sammanfattningsfönster enligt nedan. Det innehåller de TV- och radiokanaler som har sökts och hittats. Klicka på “OK” för att slutföra denna konfiguration.



3.2 Markbundet (DVB-T/ATSC)

Steg 3.2.1

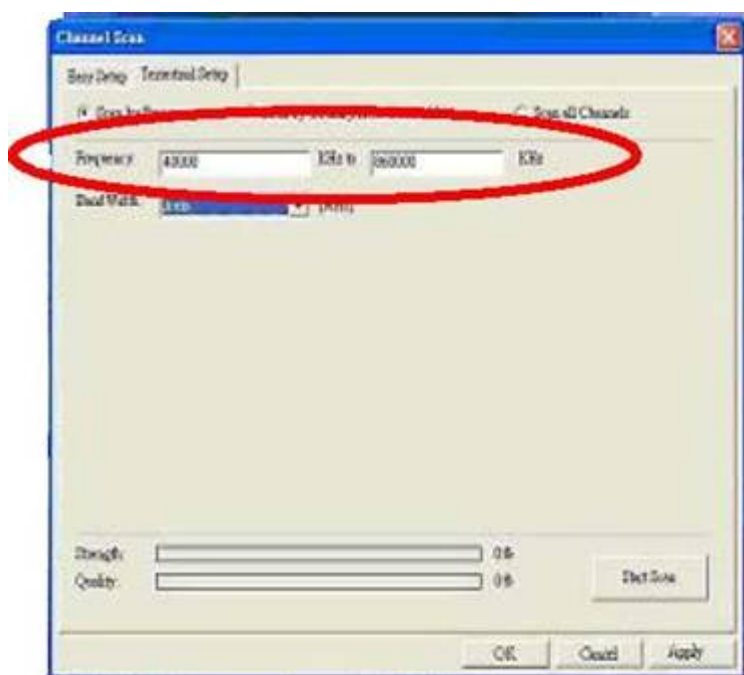
Dubbelklicka på ikonen “DTV” så visas *Scan Wizard* (kanalsökningsguiden). Du kan klicka på “scan” (sök) för att söka efter fler kanaler. Om du har tillräckligt många kanaler och vill förkorta kanalsökningstiden, kan du välja “*Terrestrial setup*” (markbunden inställning).

Obs 1: “Enable off-the-main-frequency (+/-167 kHz) scan” (aktivera närliggande frekvens) — Låter dig söka efter relaterad frekvens. Detta ökar frekvensområdet utan att du riskerar att tappa bort kanaler.

Obs 2: “Enable LCN (logic channel number)” (aktivera LCN – logiskt kanalnummer)— Låter dig rangordna kanaler per lokal kanalsekvens.

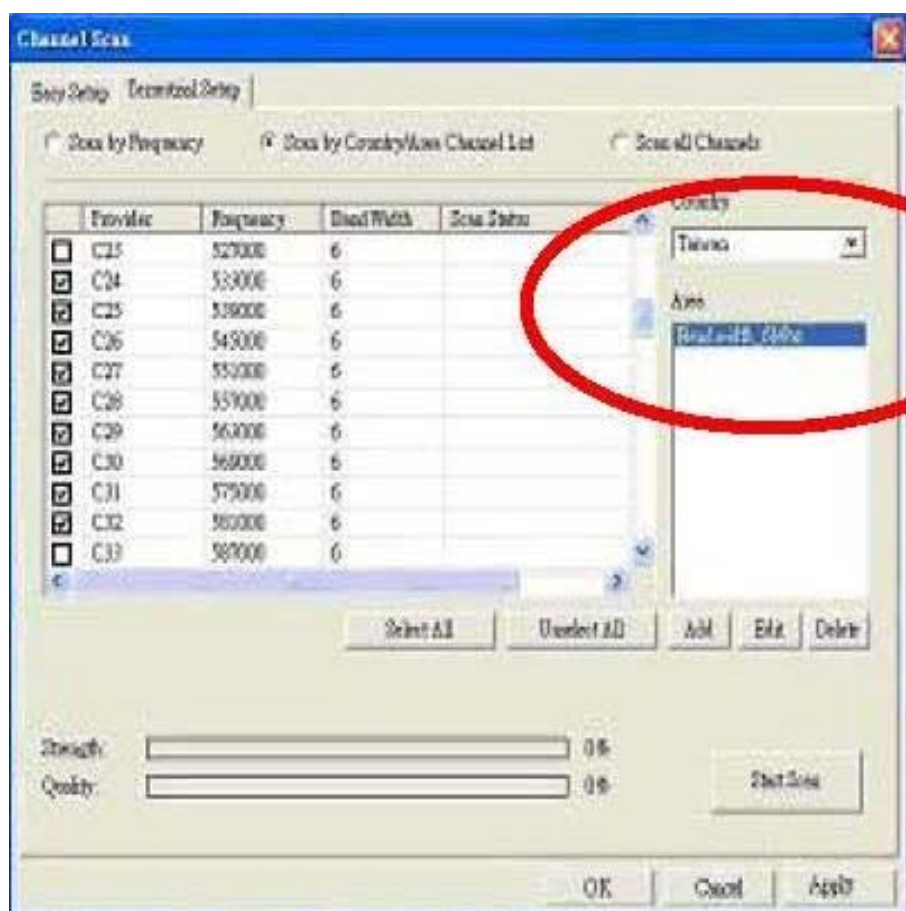
Scan by Frequency (sök per frekvens)

Om du känner till DTV-frekvensområdet för din plats, välj “*Scan by Frequency*”. När du har valt “*Scan by Frequency*” visas detta konfigurationsfönster. Fyll i rätt värden för frekvens och bandbredd och klicka på knappen “*Start Scan*” (starta sökning).



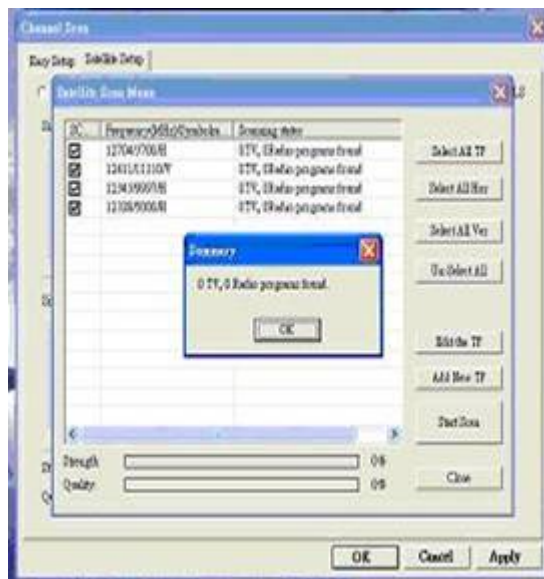
.Scan by Country /Area (sök per land/region)

Du kan välja den region du befinner dig i och verifiera vilken bandbredd landet använder för att söka efter kanaler.



Steg 3.2.2

När kanalsökningen är slutförd, visas detta sammanfattningsfönster som upplyser dig om hur många TV och radioprogram som har hittats. Klicka på "OK" för att stänga sammanfattningsdialogrutan och informationsfönstren.

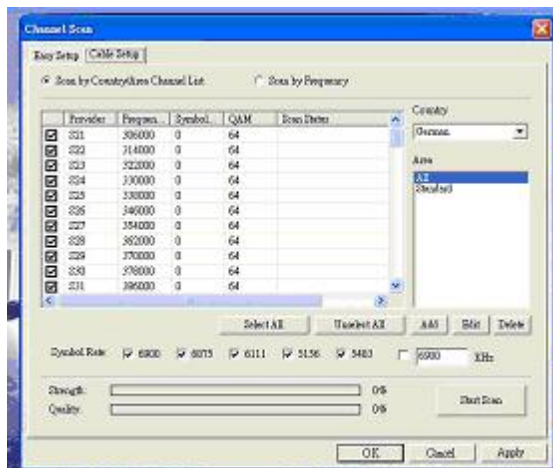


3.3 Kabel

Dubbelklicka på ikonen “*Digital TV*” så visas “*Scanning Wizard*” (kanalsökningsguiden). Du kan välja mellan “*Scan by Area*” (sök per region) och “*Scan by Frequency*” (sök per frekvens).

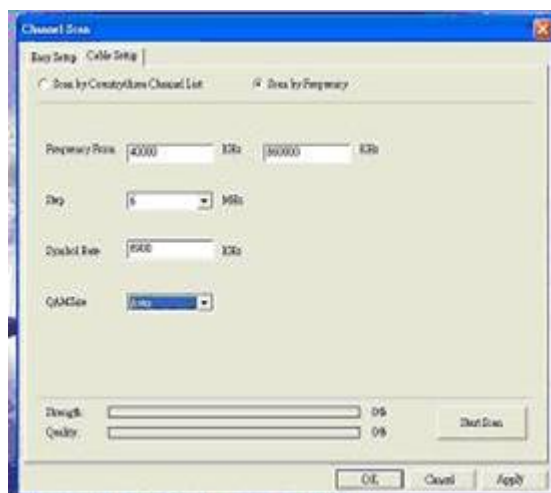
Steg 3.3.1 Scan by Country/Area Channel List (sök per land/regionkanallista)

Välj land och region för kanalsökningen. Det finns sex olika symbolfrekvenser, Välj din symbolfrekvens eller fyll i numret på frekvensen (vi rekommenderar att du väljer allihop). När du har slutfört alla inställningar, klicka på “*Start Scan*” (starta sökning).



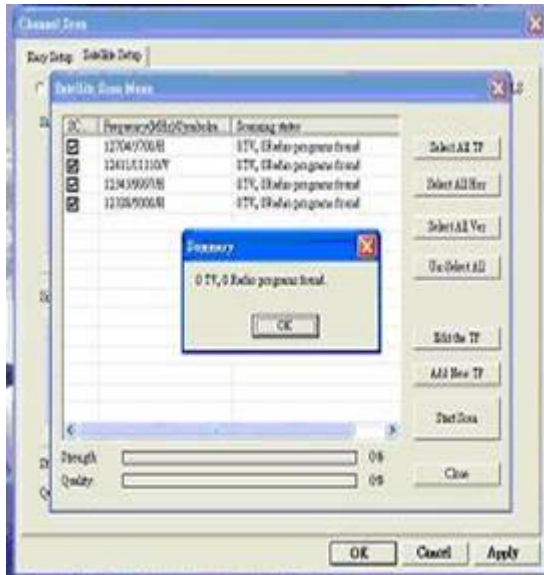
Scan by Frequency (sök per frekvens)

Klicka på “*Scan by Frequency*” så ser du denna konfigurationsinställningssida. Fyll i all information för kanalsökning. När du har fyllt i all information, klicka på “*Start Scan*” (starta sökning).



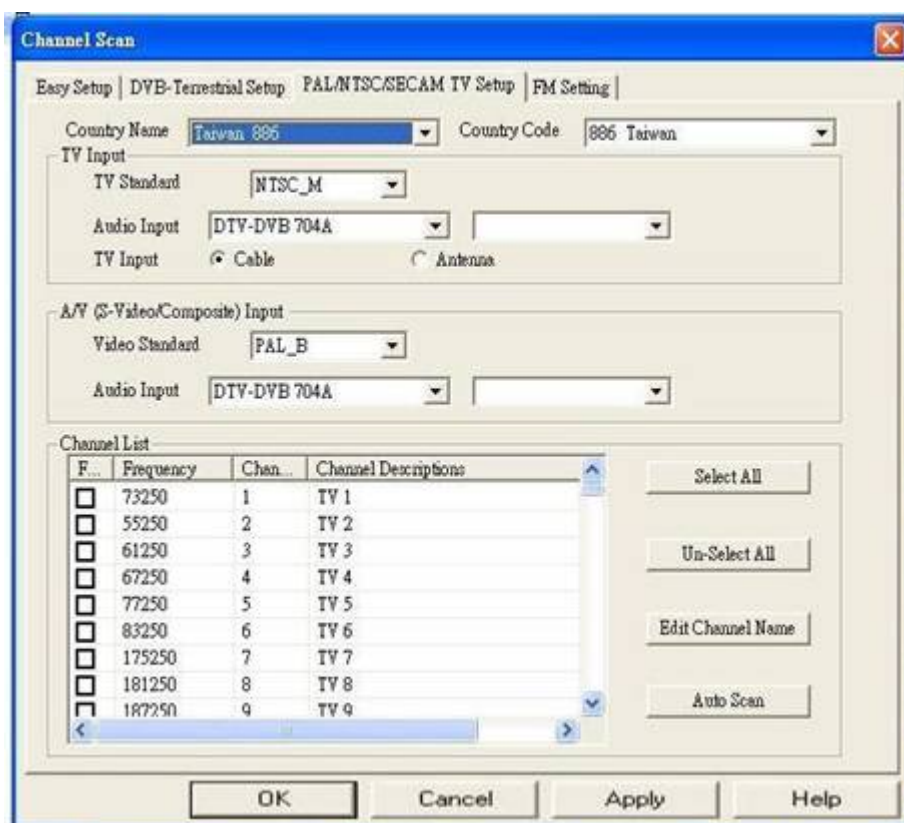
Steg 3.3.2

Du kan se sammanfattningsfönstret när kanalsökningen är klar. Klicka på "OK" för att stänga konfigurationen för 'Channel Scan' (kanalsökning).



3.4 Analog

Välj Area/TV standard (region/TV-standard) och TV Input (TV-iggång), och klicka sedan på “Auto Scan” (autosök).



3.5 FM setting (FM-inställning)

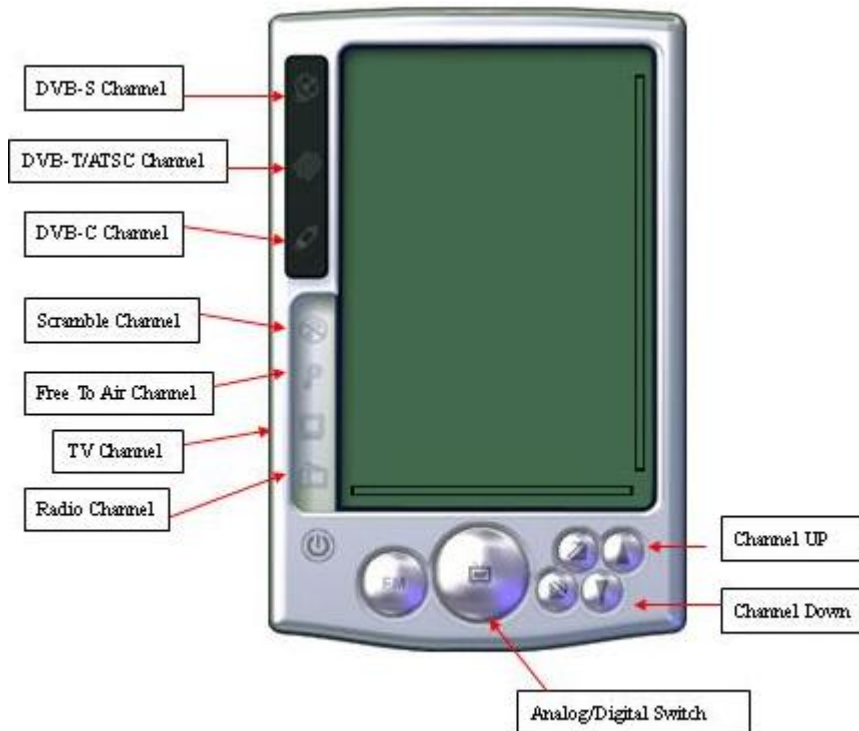
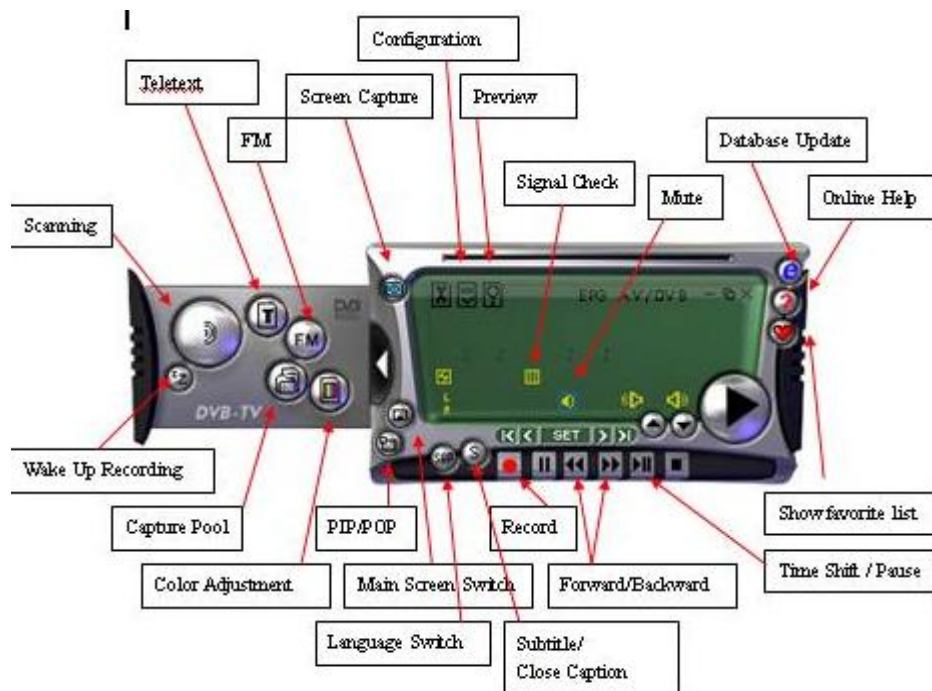
Kanalinställningssteg: Du kan ändra kanalinställningsskalan till 0.1 eller 0.05 för att hitta FM-kanaler.

Reception sensitivity (mottagningskänslighet): Du kan ändra känslighet till High (hög) och Medium för att hitta bra högkvalitativa FM-kanaler, eller Low (låg) för att ta emot alla FM-kanaler, oavsett kvalitet.



Kapitel 4 Digitala TV-applikationsprogram

4.1 Kontrollpanelens huvudkontrolllist och kontrollpanelens ikoner:



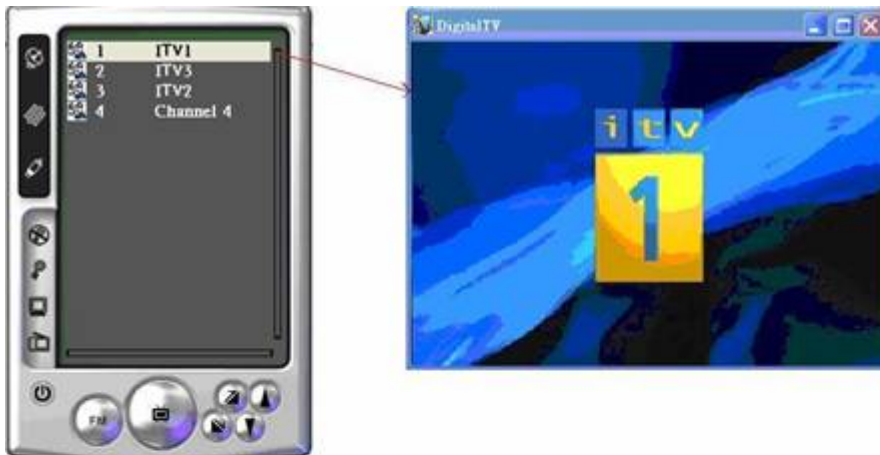
Configuration	Konfiguration
Teletext	Text-TV
FM	FM
Screen Capture	Skärminsamling
Preview	Förhandstitt
Scanning	Skanning
Signal Check	Signalkontroll
Mute	Ljudavstängning
Database Update	Databasuppdatering
Online Help	Online-hjälp
Wake Up Recording	Upvakningsinspelning
Capture Pool	Samla in pool
Color Adjustment	Färgjustering
PIP/POP	PIP/POP
Main Screen Switch	Omkopplare för huvudskärm
Language Switch	Språkomkopplare
Record	Inspelning
Subtitle/Close Caption	Textning/Dold text
Forward/Backward	Framåt/Bakåt
Show favorite List	Visa favoritlista
Time Shift / Pause	Tidväxling/Paus
DVB-S Channel	DVB-S-kanal
DVB-T/ATSC Channel	DVB-T/ATSC-kanal
DVB-C Channel	DVB-C-kanal
Scramble Channel	Kodad kanal
Free To Air Channel	Gratis kanal
TV Channel	TV-kanal
Radio Channel	Radio-kanal
Channel Up	Kanal upp
Channel Down	Kanal ner
Analog/Digital Switch	Analog/Digital omkopplare

4,2 Funktioner

1 Omkopplare för Picture in Picture (PIP – bild-i-bild)/ Picture Out of Picture (POP – bild-utanför-bild)

Om du har multi-digitala TV-produkter för din PC kan du titta på flera TV-kanaler samtidigt.

Du kan välja kanaler på “*Channel list*” (kanallista) för att välja de kanaler som är tillgängliga för dig.



Then, you can click second channel in the "channel list" to play second channel.




Du kan titta på och växla mellan två kanaler samtidigt med funktionerna POP (bild-utanför-bild) och PIP (bild-i-bild).



PS: Alla programvarufunktioner fungerar endast på huvudskärmen. Om du vill växla skärm, klicka på “*Video Windows Switch*” (omkopplare för videofönster).

PS: Du kan antingen spela in på en kanal eller tidväxla en kanal samtidigt.


Video Recording (videoinspelning)

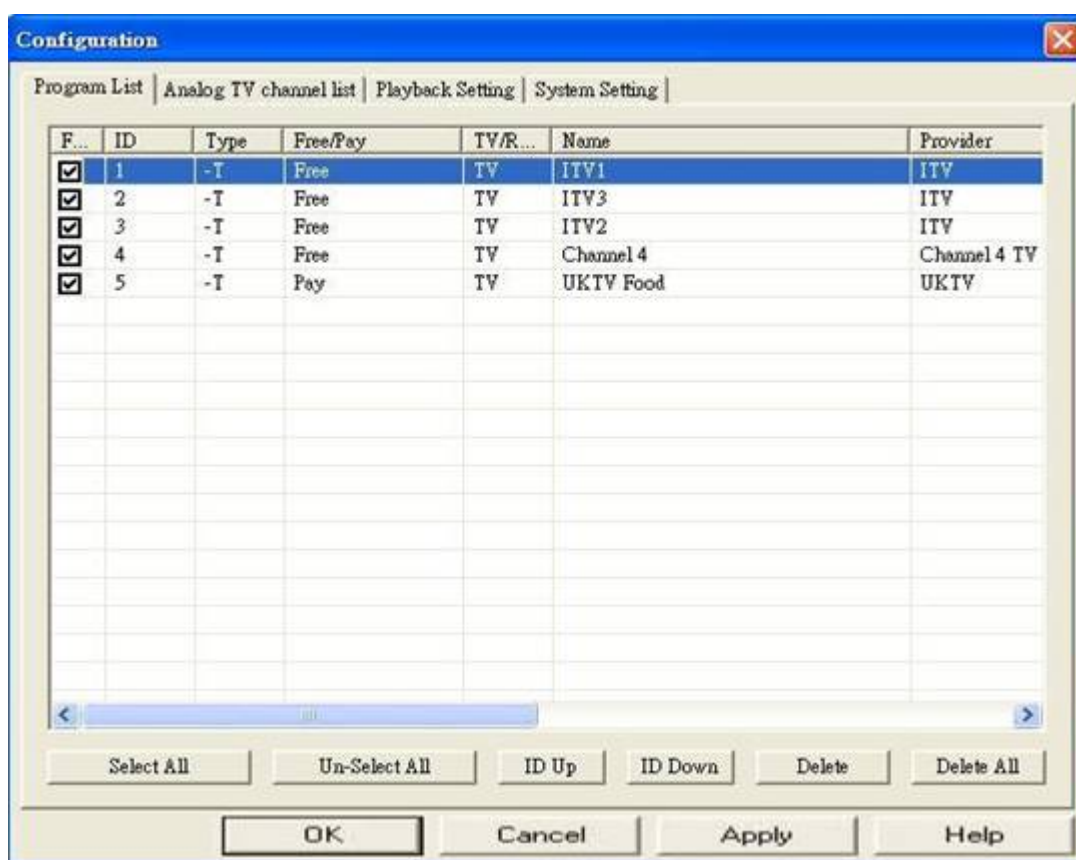
Du kan spela in video genom att klicka på 

Du kan även välja mellan *Once/Daily/Weekly* (en gång/dagligen/veckovis) för schemalagd inspelning i *Record Mode* (inspelningsläge). Ange datum för veckovis schemalagd inspelning.



Wake up recording (uppvakningsinspelning)

Ange inspelningsinformation i “*Recording Setup*” (inspelningsinställning) på sidan “RecordSchedule” (inspelningsschema), och försätt din PC i viloläge genom att trycka på viloknappen (“”). När du gör detta vaknar systemet 5 före din schemalagda tid.



Obs: Kontrollera att ditt system stöder viloläge och ställ alltid in

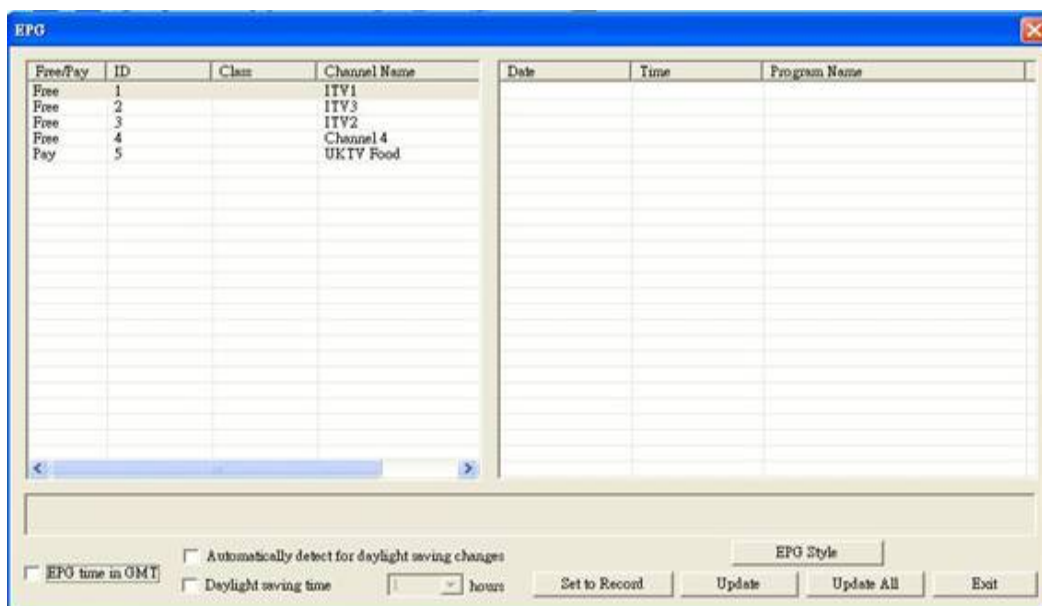
inspelningstimern på start minst 5 minuter före programstart.

EPG (elektronisk programguide)

Du kan hitta TV-tablåinformation genom att klicka på



Du kan även konfigurera tiden genom att klicka på EPG-knappen. (EPG är inte tillgänglig i alla regioner; Internet-EPG är inte tillgängligt här)



Multi-Language (flera språk)

Klicka på



för att växla språk. (SAP är inte tillgängligt i alla kanaler.)

För Teletext (text-TV) kan du klicka på





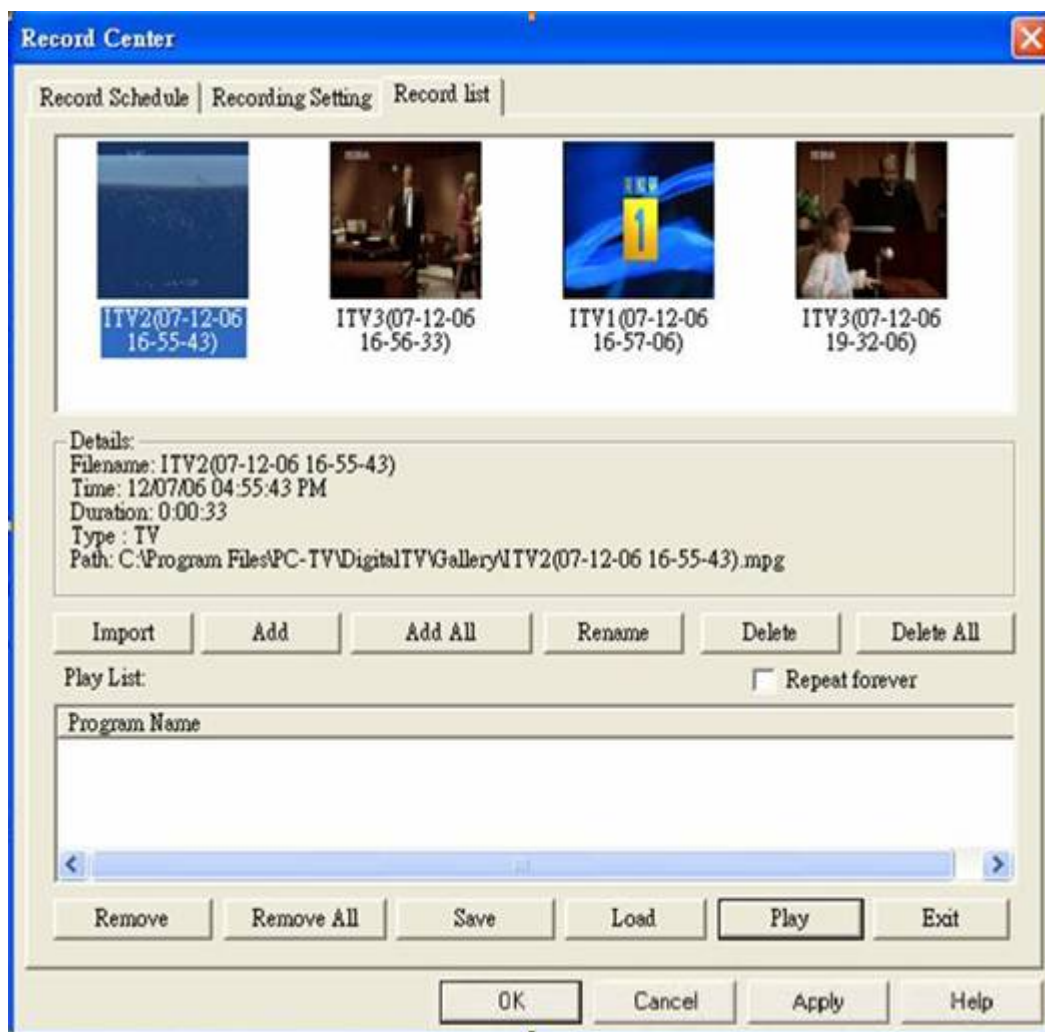
för att leta efter text-TV-information.



Obs: Text-TV stöder inte UK DVB-T-standarden.

Time-shifting (tidväxling)


Du kan klicka på  för att pausa ett realtids-TV-program, och fortsätta att titta genom att dubbelklicka. Programmet fortsätter från den punkt där du pausade det, så du behöver inte missa något alls. (Du kan ändra tidväxlingsutrymme på konfigurationssidan.) Om du vill återgå till det direktsända programmet, klicka på  så annulleras tidväxlingsfunktionen.

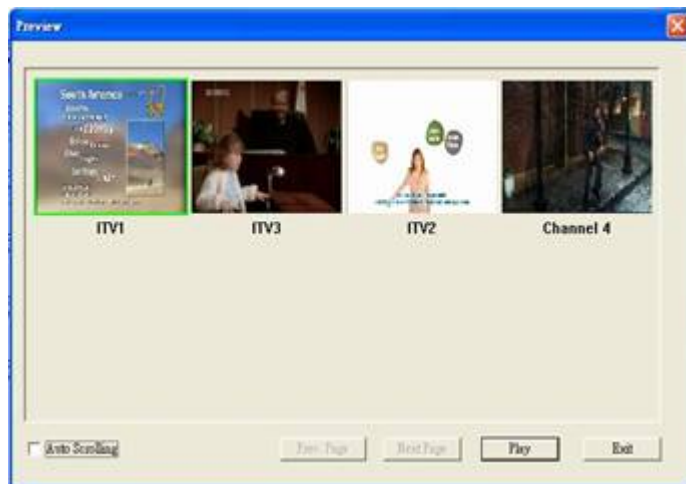


Spela upp inspelad fil


Du kan klicka på  för att öppna inspelningslistan och spela upp den inspelade filen.

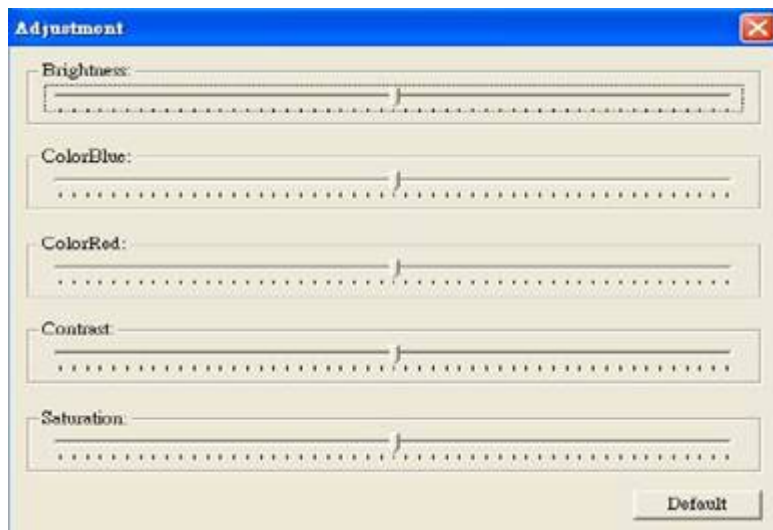
Multi-Channel Preview (förhandstitt på flera kanaler)

Du kan klicka på  för att få en förhandstitt på flera kanaler samtidigt. För att titta på önskat program, markera det och klicka på “Play” (spela). (Du kan bara förhandstitta på FTA-kanaler från samma transponder.)



Video adjustment (videojustering)

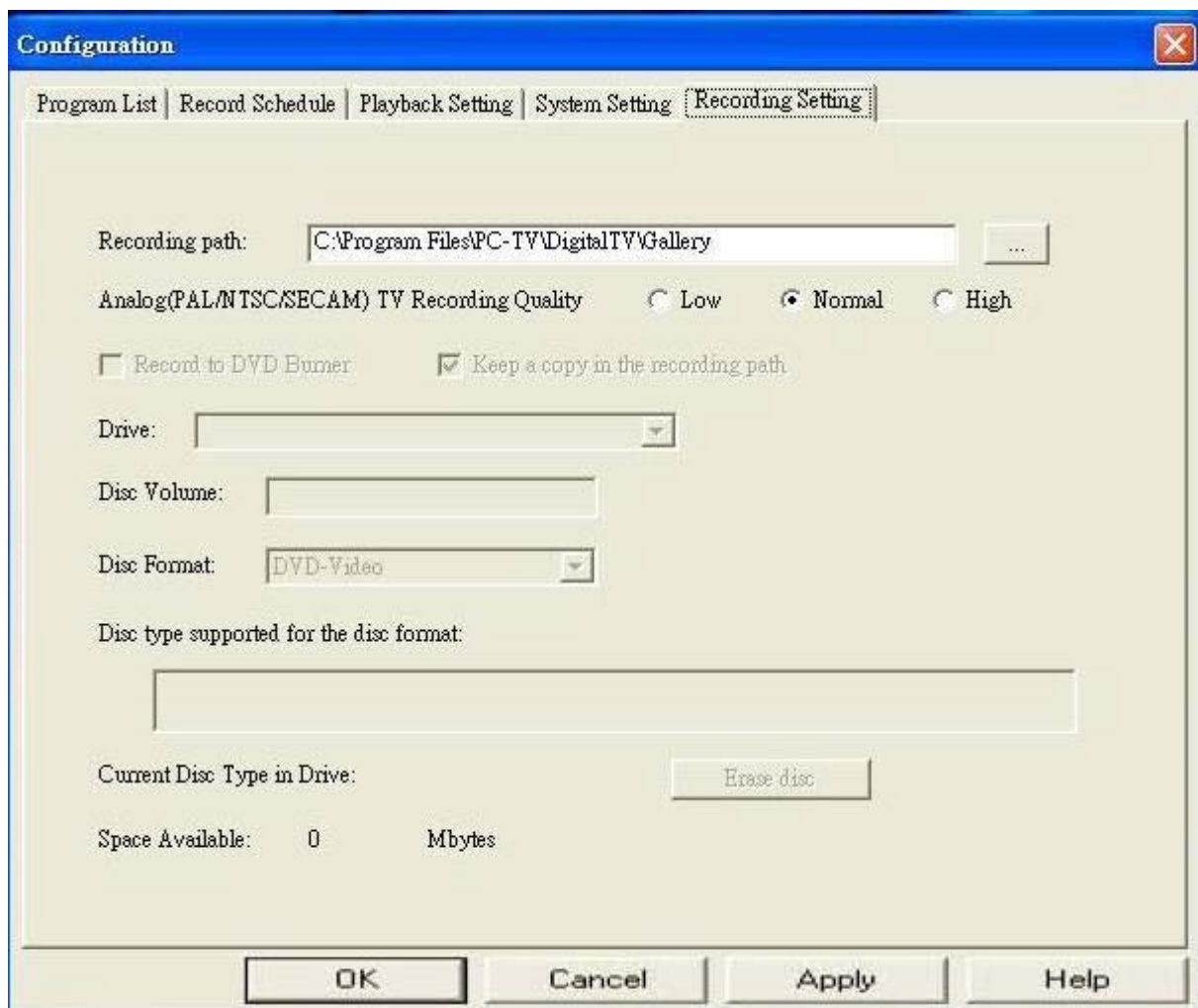
Du kan klicka på  för att justera videobildens brightness (ljusstyrka), color (färg), contrast (kontrast) och saturation (mättnad). (Endast digital TV)



4.3 Configuration Page (konfigurationssida)

Recording Path (sökväg för inspelning)

Välj en fil där du vill spara de inspelade filerna.



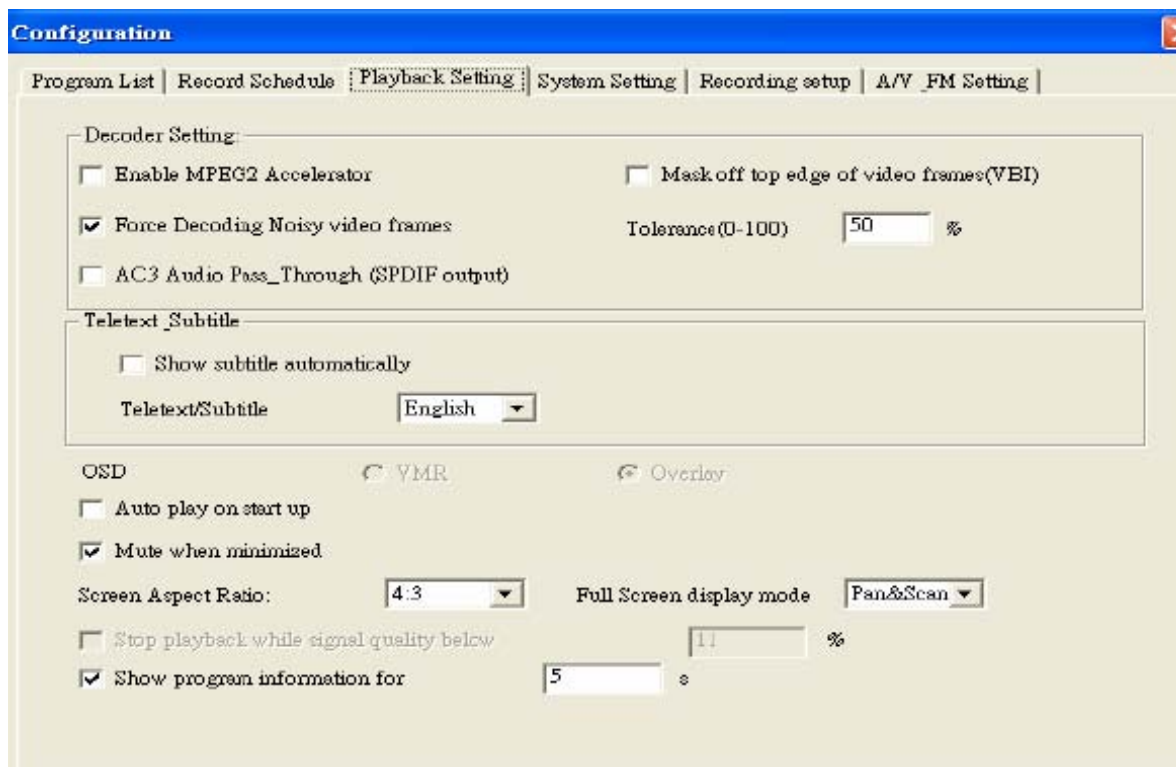
Analog/Capture recording quality (kvalitet på analog/insamlingsinspelning)

Du kan ställa in kvalitet på analog/insamlingsinspelning till high (hög) eller low (låg) (högre inspelningskvalitet kräver större utrymme).

Playback setting (uppspelningsinställning)

Inställning för MPEG2-accelerator

Om ditt VGA-kort stöder DxVA-funktion, kan du aktivera denna funktion för att minska processorns arbetsbörda.



VBI-inställning

Om ditt TV-program har pixelblandning i videokanten, kan du ta bort den genom att helt enkelt klippa bort den.

Inställningen Force decoding noisy video frames (tvångsavkodning av brusiga videoramar)

Med denna funktion kan du tvångsspela TV-program med dålig mottagning.

AC3 Audio Pass-Through (SPDIF output) (AC3-ljudgenomgång (SPDIF-utgång))

Om du har ett Dolby-ljudkort kan du aktivera denna funktion för att få 5.1-kanaliga ljudeffekter. (Alla TV-program har inte Dolby-ljud.)

Inställning för Subtitle (textning)

Med denna funktion kan du visa/dölja textning.

OSD (skärmmeny)

Aktiverar "*Auto play on start up*" (spela automatiskt vid start) och OSD-menyn visas på skärmen när du startar spelaren.

Inställning för Auto play (automatisk uppspelning)

Låter dig spela TV-program då snart du öppnat programvaran.

Inställningen Mute (ljudavstängning)

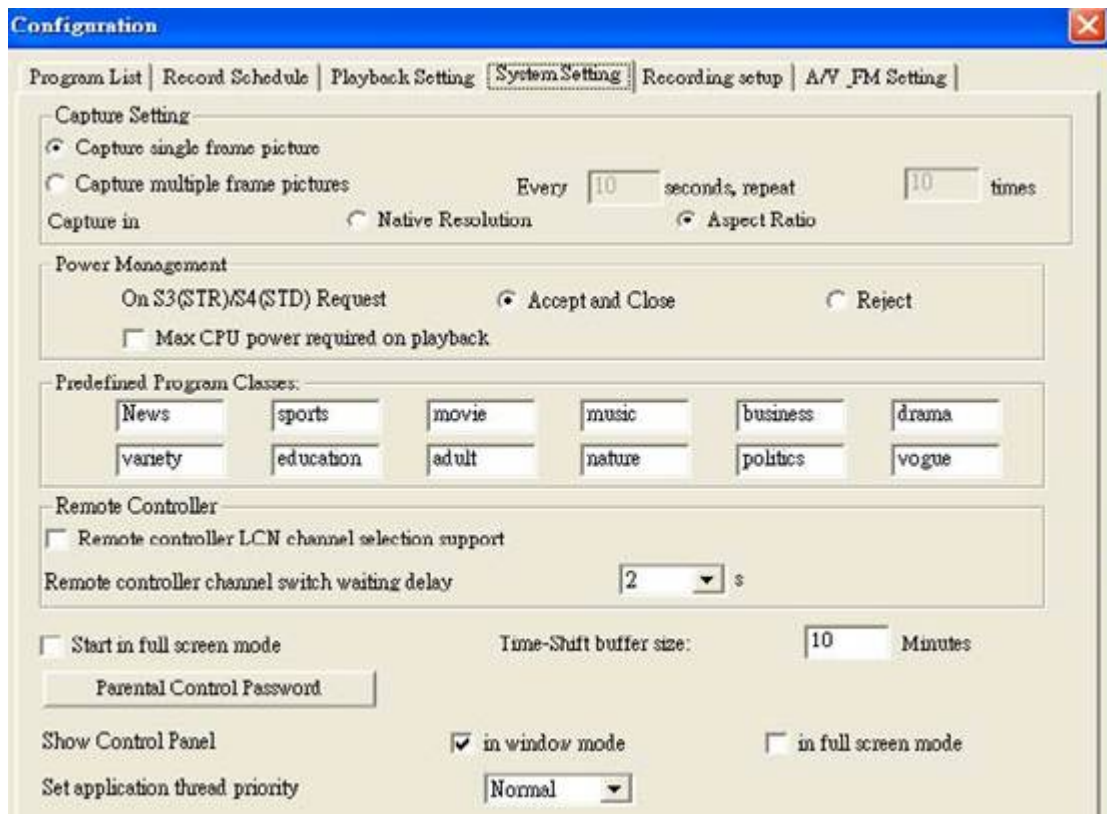
Du kan stänga av ljudet till programmet när programvaran befinner sig i minimerat läge.

Inställning för Aspect ratio/ Full screen (bildkvot/helskärm)

Du kan ställa in visning av TV-program med olika bildkvoter.

Stop playback while signal quality is low (stoppa uppspelning vid dålig signalkvalitet)

Du kan stoppa uppspelning av TV-program när signalstyrkan befinner sig under en angiven nivå.



Capture Setting (insamlingsinställning)

Du kan välja att samla in signal eller flera ramar i ursprunglig upplösning eller bildkvotsformat (liten bildstorlek). Du kan ställa in tid och intervall för multiple insamling.

Power management (energihantering)

Om du väljer läget “*Reject*” (förkasta), stopper digital-TV ditt system från att försättas i viloläge.

Predefined Program Classes (fördefinierade programklasser)

Du kan ändra “*Predefined Program Classes*” för att klassificera program på sidan “Program List” (programlista).

Remote Controller LCN channel selection support (stöd för LCN-kanalval med fjärrkontroll)

Du kan ställa in fjärrkontrollen i läget “*Logic Channel Number*” (rekommenderas för användare i Storbritannien och Frankrike) eller läget “*Normal*” (rekommenderas för användare i andra regioner).

Remote Controller channel switch waiting delay 2 seconds (2 sekunders förfröjningstid för kanalväxling)

Kanalen växlar 2 sekunder efter det att du tryckt på knappen.

Start in full screen mode (start i helskrmläge)

Du kan välja att starta programmet i läget “full screen” (helskrm) eller “normal.

Time-Shifting buffer size (buffertstorlek för tidväxling)

Du kan ställa in tidväxlingsfunktionen till maximum; ju längre tidsperiod du ställer in, desto mer diskutrymme krävs.

Parental control password (lösenord för föräldrakontroll)

Du kan ställa in lösenord för vissa kanaler för att förhindra att barn tittar på vuxenprogram. Lösenordet måste anges när någon försöker titta på de krypterade kanalerna.

Inställning för Control panel (kontrollpanel)

Du kan konfigurera storleken på denna skärm till “*Windows mode*” (fönsterläge) eller “*Full screen mode*” (helskrmsläge).

TV Application Priority (prioritering av TV-applikation)


Du kan konfigurera TV-uppspelningsprogramvaran som prioriterat program i din PC. Andra applikationer tar ofta upp massor av systemresurser, och att spela video på PC kräver vanligtvis merparten av systemets resurser. Om du ställer in TV-spelarprogrammet som prioriterad uppgift förbättras videobildkvaliteten.

Recording setup (inspelningsinställning)

[illegible]

4.4 Snabbmenyn med högerklick

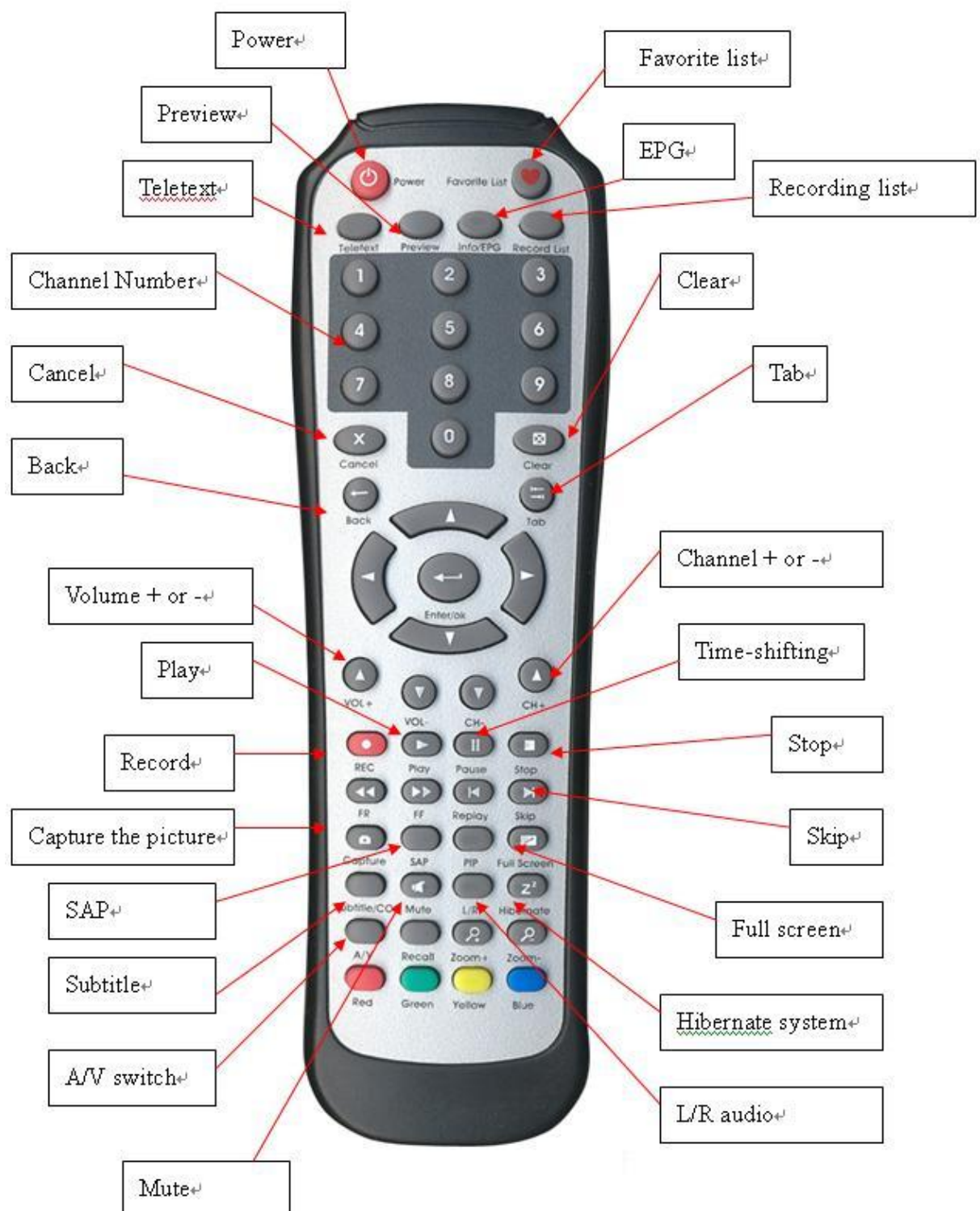
Högerklicka med din mus över Digital TV-gränssnittet så att följande pop-up-menü visas:

	<p>Play (spela): Spela video. Pause (paus): Fryser den video du just tittar på. Stop (stopp): Avslutar den video du just tittar på. Record (inspelning): Lagrar det videoprogram du just tittar på. Rewind (bakåtspolning): Går tillbaka till valfritt ställe av videon. Fast Forward (snabbspolning framåt): Går framåt till valfritt ställe av videon. Time Shifting (tidväxling): Startar eller pausar tidväxlingsfunktionen.</p>
	<p>Channel Up (kanal upp): Gå till föregående kanal. Channel Down (kanal ner): Gå till nästa kanal. Last Channel (senaste kanal): Gå till senaste kanal. EPG: Visa den elektroniska programguidens fönster för förhandstitt: Multi-channel preview (-förhandstitt på flera kanaler - endast FTA-kanaler). Capture (insamling): Samla in en stillbildafram från videon. Teletext (text-TV): Visa text-TV-fönster. Language (språk): Växla talspråk. Apid (SAP): Växla ljud från olika källor. Mute (ljudavstängning): Stänger av ljudet.</p>
	<p>Configuration (configuration): Visa konfigurationssida. Channel Scan (kanalsökning): Visa inställningssida för kanalsökning. Record List (inspelningslista): Öppnar inspelningslista. Favorite List (favoritlista): Öppnar favoritlista. Control Panel (kontrollpanelen): Visar kontrollpanelen.</p>
	<p>Top Most (alltid överst): Placerar alltid Digital TV framför andra applikationer.</p>
	<p>About (om): Visar versionsinformation för Digital TV.</p>
	<p>Exit (avsluta): Stänger av Digital TV.</p>

4.5 Snabbtangenter

Funktion	Snabbtangent
Spela	Enter
Stopp	End
Paus	Mellanslag
Helskärm	Z
Egenskapsfönster)	O
Inspelning	Home
Stoppa inspelning	End
Programlista	L
Tidväxling	T
Kanal upp	Page up
Kanal ner	Page down
Volym upp	Skift + uppåtpil
Volym ner	Skift + neråtpil
Hjälp	F1
Annullera	Esc
Öppna	Enter
Avsluta Digital TV	X
Ljudavstängning	M
Höger högtalare	Ctrl + R
Vänster högtalare	Ctrl + L
Favoritlista	V
EPG	E
Förhandstitt	K
Snabbspolning framåt	F
Bakåtspolning	R

Bilaga 1 Knappdefinition för fjärrkontroll



Bilaga 2 Felsökning

Allmänt

1. Windows känner inte igen kort korrekt (exempel: misstar DVB-T för DVB-S):

Du kan byta till en annan PCI-plats och försöka igen. Kontrollera att PCI-platsen och PCI-kortets stiftområde är rena.

2. Felmeddelande "Setting error! Fail to play the program!" (Inställningsfel! Det gick inte att spela programmet!) eller "Fail to play your program" (Det gick inte att spela ditt program) visas:

Kontrollera drivrutin för VGA-kort och ljudkort.

Kontrollera att maskin- och programvaruinställningar är korrekta och försök skanna igen.

Installera Microsoft DirectX9.0c och Media Player 9.0 eller högre version.

Ibland kan dålig signalkvalitet resultera i otillräcklig datahastighet och ibland fel data för Digital TV..

Om det är en betal-TV-kanal och du inte är behörig att titta, kontrollera att du använder den senaste versionen av Digital TV-programvara för dekoder. Registrera C:\Program Files\PC-TV\Common\Bin\claud.ax och CLVSD-dtv.ax igen med regsvr32.exe i C:\Windows\System32.

3. Skärmen blev svart under uppspelning, eller också fryser uppspelningen med den första bilden.

Leta reda på och installera den senaste VGA-drivrutinen och DirectX 9.0c, och kontrollera om andra DTV-spelare är installerade, t.ex. ProgDVB. Om ja. Ta bort dem och avinstallera alla filterdrivrutiner.

4. Vilket videoformat spelar Digital TV in i? Varför har jag problem med att konvertera/bränna denna fil?

MPEG2. Men eftersom vissa utsändningsbolag har problem vid Kpbs-hastighet i sin TS (som ligger över DVD-formatgränsen), måste du använda MPEG-redigeringsprogramvara för att justera Kpbs-hastigheten.

5. Felmeddelande "Hardware setting error!" (inställningsfel för maskinvara)

Installera om drivrutinen.

6. Video kan spelas men inget ljud hörs.

Kontrollera ljudkort eller volyminställning.

7. Kan jag titta på och spela in olika kanaler samtidigt?

Ja, men kanalerna måste komma från samma transponder.

8. Varför kan jag inte se EPG, text-TV och textning?

I vissa regioner tillhandahåller utsändningsbolagen inte de ovanstående tjänsterna.

Kontakta ditt utsändningsbolag för mer information.

9. Det går inte att hitta drivrutin för fjärrkontrollmottagare.

Återanslut mottagaren eller växla till en annan USB-port. Du behöver inte installera ytterligare drivrutiner efter som detta installerar den inbyggda HID-drivrutinen i ditt operativsystem.

10. Fjärrkontrollen fungerar inte.

Kontrollera att du satt i batterier. Kontrollera därefter fjärrkontrollen igen: Den röda lampan på mottagaren förblir PÅ när den tar emot en signal från fjärrkontrollen.

Dessutom måste du rikta fjärrkontrollen mot mottagaren vid användning.

11. Hur använder jag produkten med MCE 2005?

Använd en BDA-drivrutin för att köra MCE2005.

12. Varför kan jag inte titta på två olika kanaler för min 3070/6090/6050?

Du har eventuellt fel ingångsinställning för din konfiguration, gå till kapitel 3 för att kontrollera saken.

Satellit

1. Varför kan jag inte låsa några kanaler vid automatisk kanalsökning?

Klicka på knappen "Apply" (verkställ) när du har gjort ändringar button i "Dish Setup" (parabolinställning), och sök därefter satellit eller transpondrar.

Kontrollera att parabolen är riktad mot rätt satellit.

■ Kontrollera sladdanslutningen mellan Digital TV-enhet och parabol.

■ Tänk på att sladden ska vara ansluten till kortets "LNB In" F-anslutning.

Ställ in LNB-ström för att ge ström åt LNB. Tänk på att flertalet LNB behöver få ström från tunern.

Kontrollera att spänningen är korrekt för LNB. (18V-21V för horisontell eller 11V-14V för vertikal)

Kontrollera satellitinställningar; exempelvis om LNB-frekvens är för C-band eller Ku-band.

Kontrollera omkopplingsinställningarna i inställningen "LNB - Switch" i "Configuration" (konfiguration).

Sätt in Digital TV-enheten i en annan PCI-plats eller USB-port.

2. När dialogrutan "Unlock!" (lås upp) visas, kan du...

kontrollera polariseringsinställning (H eller V);

kontrollera sladdanslutning mellan Digital TV-enhet och parabol.

Tänk på att sladden ska vara ansluten till kortets "LNB In" F-anslutning.

3. "22 KHz error" (22 KHz-fel) och "LNB Power Open Error" (öppet fel för LNB-ström)

Kontrollera att din Digital TV Sat/Sat-CI-kortdrivrutin är installerad. (från device manager (enhetshanteraren))

Tänk på att inget annat TV-tunerkort som är försett med Conexant BT878 kan vara installerat i din PC samtidigt. Ta bort det andra TV-tunerkortet och dess drivrutin.

Sätt in Digital TV Sat/Sat-CI-kortet i en annan PCI-plats. Föregående PCI-platsen kan vara skadad.

Rengör det gyllene fingret på Digital TV Sat/Sat-CI-kortet med suddgummi.

4. Varför kan jag inte ta emot 18V-program?

LNB är 13V vertikal LNB. IRD tar bara emot 13V-program, Digital TV tar bara emot 18V-program. LNB har 2 cm bias. Justera LNB eller kontakta din parabolinstallatör för service.

Markbundet

Varför kan jag inte låsa några kanaler vid automatisk kanalsökning?

Kontrollera att antennen är rätt ansluten till enheten. Kontrollera om signalen är tillräckligt stark i din region.

ATSC

1. Var kan jag hämta Air Digital TV-kanalinformation?

<http://www.checkhd.com/>